



# REGIONE MOLISE COMUNE DI ISERNIA

Medaglia d'Oro



## **PROGETTO DEFINITIVO** **RECUPERO FUNZIONALE E STRUTTURALE** **DELL'ISTITUTO SCUOLA ELEMENTARE E MATERNA** **" SAN GIOVANNI BOSCO "** **I° LOTTO FUNZIONALE**



### 2. RELAZIONI SPECIALISTICHE

#### 2.3 Relazione Storico Artistica

Isernia, lì Gennaio 2020 REV\_1

I Progettisti

Agapito PELLECCIA



Francesco DITURI  
architetto



Antonio DI TANNA  
architetto



II R.U.P.

Antonio RICCHIUTI  
ingegnere

## RELAZIONE **STORICO - ARTISTICA**

### Indice

|          |   |                                       |
|----------|---|---------------------------------------|
| <b>1</b> | <b>PREMESSA</b> .....                                   | ERRORE. IL SEGNALIBRO NON È DEFINITO. |
| <b>2</b> | <b>ANALISI DEL COMPLESSO SCOLASTICO ESISTENTE</b> ..... | <b>3</b>                              |
| <b>3</b> | <b>CENNI STORICI</b> .....                              | <b>5</b>                              |





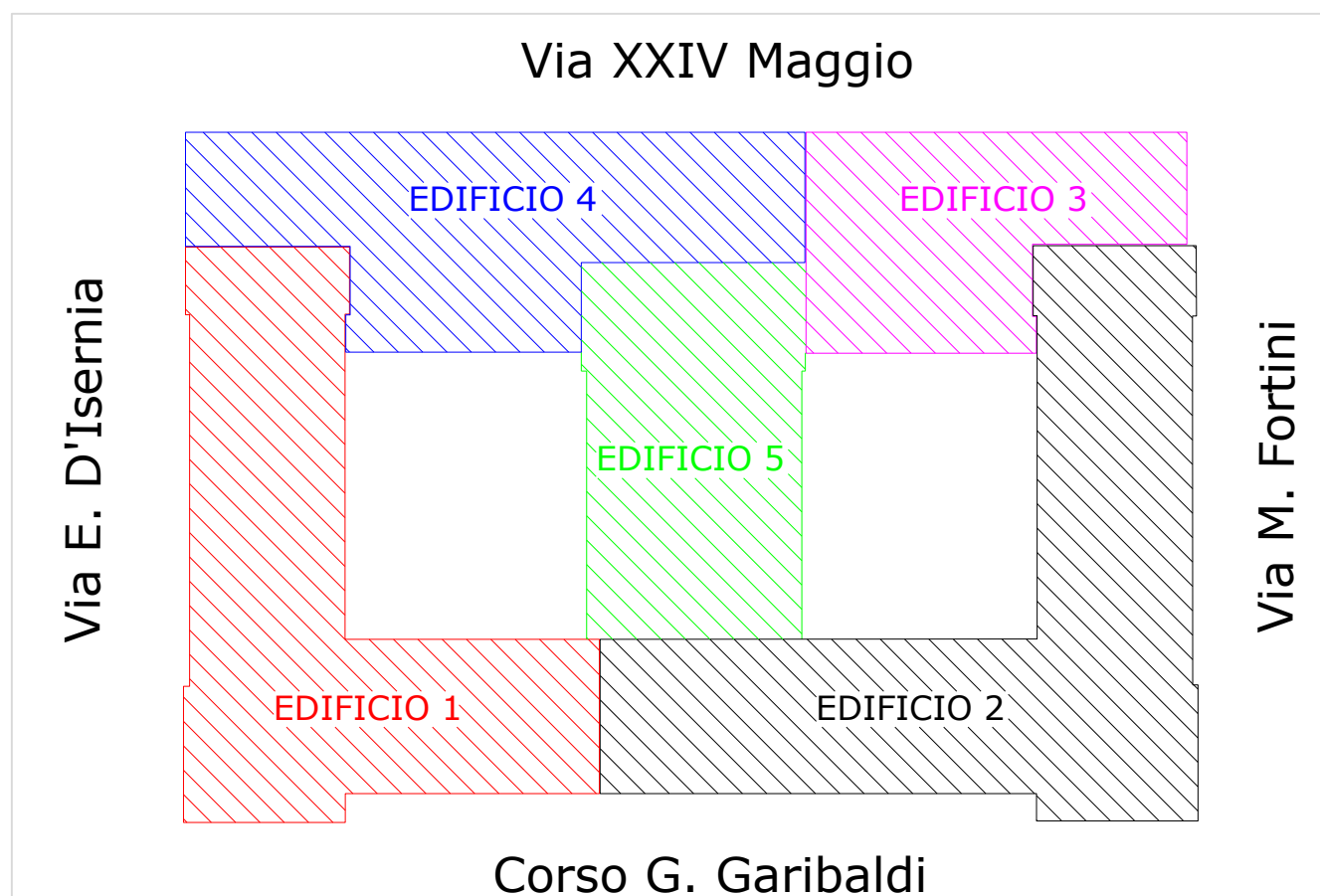


Figura 2

separati da giunti strutturali; in particolare il primo il più antico è in muratura (corpo 1), gli altri quattro in c.a. (corpi 2, 3, 4, 5). Dei quattro corpi di fabbrica in c.a., tre hanno struttura intelaiata e tamponature non portanti (corpi 3, 4, 5), il quarto presenta struttura intelaiata integrata da consistenti elementi portanti in muratura (corpo 2). I corpi di fabbrica 1 – 2 – 3 – 4 sono adibiti a scuola, con aule d'insegnamento, corridoi, servizi e uffici. Il corpo 5, destinato a palestra e ad aula magna, ha pianta rettangolare, con dimensioni d'ingombro di 27,30 m x 15,60 m. L'edificio è composto da un piano seminterrato con altezza di circa 8,40 m e da un piano fuori terra con altezza di circa 4,75 m. La copertura è piana in latero-cemento.

## 2. ANALISI DEL COMPLESSO SCOLASTICO ESISTENTE

Come anticipato l'intero complesso scolastico proprio per le sue imponenti dimensioni, costituisce un isolato circoscritto da una viabilità pubblica importante: C.so Garibaldi e via XXIV Maggio rispettivamente lungo il prospetto principale e quello retrostante, e via Miele Fortini lungo il prospetto laterale a monte e via E. D'Isernia su quello di sinistra a valle.

Il polo scolastico è costituito da numero cinque corpi di fabbrica che come già anticipato oltre a differire tra loro per le caratteristiche costruttive rappresentano differenze anche tipologiche e edimensionali. In particolare il corpo numero 1 il più antico, presenta una forma a **L** le cui dimensioni di ingombro sono di circa 41.70 ml. x 11.95 per lato e di circa 32.20 ml. x 11.20 ml. per l'altro lato.

L'edificio è composto da un piano seminterrato con altezza di circa 3.20 ml., da n. 2 piani fuori terra con altezze di circa 4.70 ml. e dal piano sottotetto. La copertura è a falde piane inclinate con struttura principale e secondaria in legno.

Il corpo n. 2 presenta anch'esso una forma in pianta a **L**, le cui dimensioni d'ingombro sono di circa 41.70 ml. x 11.80 ml. per un lato e di circa 43.40 ml x 11.20 ml per l'altro lato. L'edificio è composto da numero due piani fuori terra con latezze di circa 4.70 ml. e dal piano sottotetto. Anche in questo caso la copertura è a falde inclinate con struttura in legno.

Per quanto concerne il corpo n. 3, questo ha una pianta a **L** tozza, le cui dimensioni di ingombro sono di circa 27.70 x 8.30 ml. per un lato e di circa 16.00 ml x 16.70 ml per l'altro lato.

L'edificio è composto anch'esso da numero due piani fuori terra con altezza di circa 4.70 ml. e dal piano sottotetto non agibile. Anche in questo caso la copertura a due falde piane inclinate ma con struttura i latero cemento.

Il corpo numero 4, la cui pianta è a forma di **T** schiacciata, ha dimensioni di ingombro di circa 45.00 ml. L'edificio è composto da un piano seminterrato con altezza di circa 3.20 ml. da n. due piani fuori terra con altezza di circa 4.70 ml e dal piano sottotetto. Il solaio di copertura è a due falde inclinate con struttura in latero cemento.

Infine il corpo numero 5, destinato a palestra ed aula magna, ha una pianta rettangolare, con dimensionid'ingombro di 27.30 x 15.60 ml. L'edificio è composto da due piani seminterrato e rialzato con altezza rispettivamente di ml. 8.40 e ml 4.75. Anche in questo caso la struttura di copertura è adue falde piane inclinate in latero cemento.

### 3. CENNI STORICI

Dalle analisi ed indagini eseguite, si ricava che i cinque corpi di fabbrica, precedentemente menzionati, denominati corpo edilizio 1, 2, 3, 4 e 5, costituenti l'intero complesso scolastico, sono stati realizzati in periodi diversi, secondo la seguente distinta:

- Corpo edificio 1 e 2, edificati come complesso originario;
- Corpo edificio 3, 4 e 5, realizzati come ampliamento del lotto originario.

Il progetto originario fu approvato nel 1913 e prevedeva la scuola interamente in muratura portante (edificio 1; edificio 2). Nel 1916, a seguito del terremoto di Avezzano, l'edificio 2 fu rielaborato con una struttura mista (cemento armato e muratura portante). Negli anni '30 gli edifici 1 e 2 furono completati. Subirono danneggiamenti per il bombardamento del 1943 e furono riparati dal 1945 al 1950. Dal 1976 al 1979 furono costruiti i corpi di fabbrica 3 – 4 – 5, prospettanti su Via XXIV Maggio.



Figura 3 – Corpo Edificio 1 - ingresso lungo Corso Garibaldi



Figura 4 –Corpo Edificio 3; 4 - ingresso lungo Vai XXIV Maggio





Figura 5 – Corpo Edificio 1 - Spigolo inizio Corso Garibaldi



Figura 6 – Corpo Edificio 3; 4 - Spigolo lungo Via XXIV Maggio



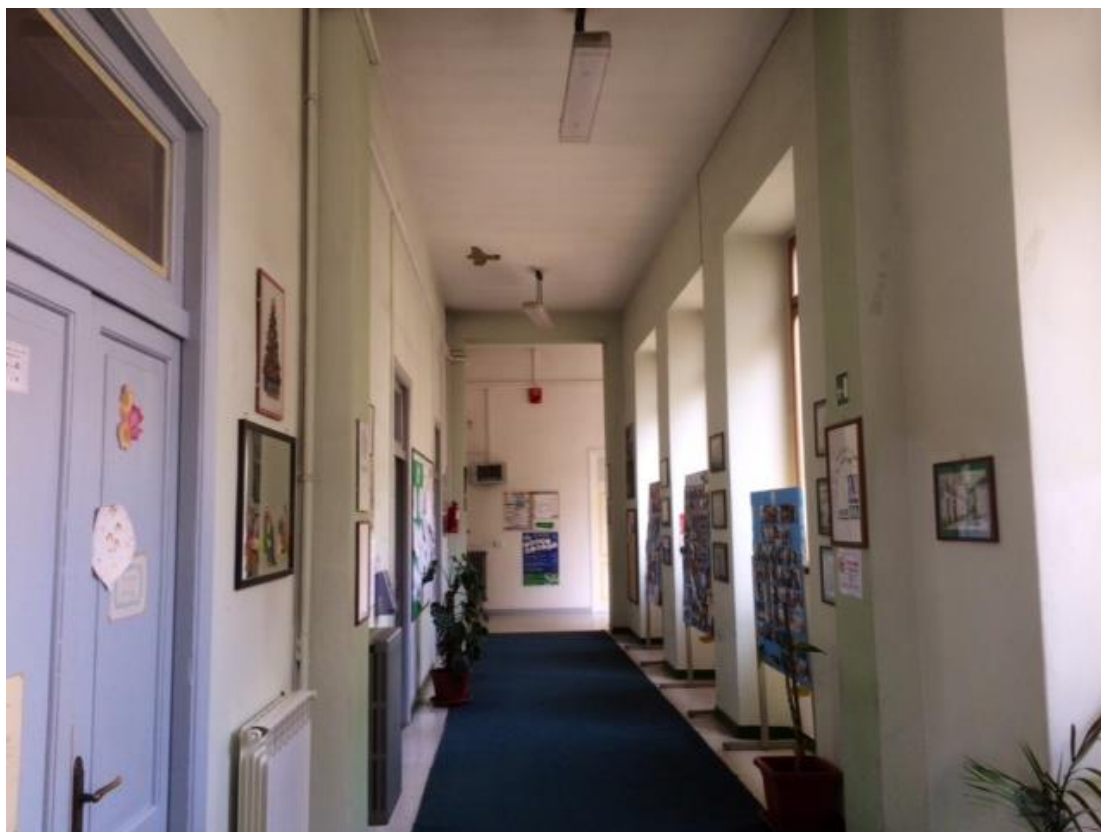


Figura 7 – Corpo Edificio 1 - Corridoio Interno



Figura 8 – Corpo Edificio 5 -interno palestra

Durante il corso degli anni si sono avvicendati varie fasi lavorative riscontrate, riguardanti l'edificazioni nelle diverse epoche e le successive manutenzioni ed integrazioni di impianti tecnologici che per una migliore descrizione sono state di seguito riassunte:

- **1913:** Viene approvato il progetto originario che prevedeva il progetto interamente in muratura portante e composto complessivamente da i due corpi principali n. 1 e 2;
- **1916:** Viene rielaborato il progetto originario in seguito al terremoto della marsica del 1915, che prevedeva per il corpo edilizio n. 2 ossatura in conglomerato cementizio armato e setti in muratura portante;
- **1919 – 25 – 28:** Vengono aggiornati tutti gli elaborati progettuali del corpo edilizio n. 2 ai prezzi di mercato;
- **1930:** Viene assegnato l'appalto dei lavori all'Impresa Giuseppe GUGLIELMI e Federico EVANGELISTA;
- **1931 – 1934:** Vengono eseguiti i lavori del primo lotto, edificio n. 2;
- **1932:** Viene eseguita una variante a cura dell'ing. Guazzaroni su progetto relativo a secondo lotto, edificio 1 e approvazione dello stesso con delibera del Podestà n. 13 del 24/03/1933 XI A.E.F
- **1937:** Avviene il collaudo del primo lotto edificio 2; di seguito avviene l'appalto del secondo lotto, edificio 1 all'Impresa Camillo CENTUORI; Di seguito avviene la sospensione lavori già alle prime opere relative alle fondazioni per le prescrizioni alla consegna del ferro, secondo lotto, edificio 1.
- **1938:** avviene un'ulteriore variante in corso d'opera della struttura portante in conglomerato cementizio armato in struttura in muratura portante listata sulle fondazioni già realizzata resa necessaria per la variazione delle norme R.D.L. 22/11/1937 XVI A.E.F. edificio 1;
- **1939 – 1942:** Ripresa dei lavori e nuova successiva sospensione per motivi bellici;

Successivamente negli anni avvenire avvengono una serie di interventi, prevalentemente di riparazione Post – Belliche di seguito meglio schematizzate:

- **1945:** Vengono eseguiti dei lavori di riparazione, con rimozione dei materiali risultanti da detrimento e riparazione delle strutture danneggiate e degli infissi, causa danni provocati dalle azioni belliche subite nel 1943, relativa al primo lotto edificio n. 2;
- **1946:** Ulteriori riparazioni relative alla sistemazione dell'impianto igienico sanitario, dell'impianto di illuminazione e dell'arredamento eseguiti dall'impresa Ing. Edgardo MARZANO riguardanti l'edificio, 1 e 2;
- **1949:** Avviene il completamento del secondo lotto, edificio 1 e dell'edificio scolastico; di sguito viene realizzato l'impianto di riscaldamento centralizzato a cura dell'impresa Struttura S.P.A;
- **1950:** Vengono collaudati i lavori di completamento del secondo lotto edificio 1;
- **1951:** Viene assegnato il completamento del secondo lotto, edificio 1 all'impresa Strutture S.P.A; successivamente viene assegnato l'altro completamento dell'edificio scolastico all'impresa agostini GENTILE edificio, 1;
- **1952:** In quest'anno viene espletato sia il certificato di regolare esecuzione per i lavori dell'edificio 1, dell'impresa Agostino GENTILE di Isernia, sia il certificato di regolare esecuzione per i lavori di ricostruzione degli arredamenti scolastici, all'impresa Gaetano TIBERIO riguardanti l'edificio 1 e 2;
- **1953:** Viene eseguito il certificato di regolare esecuzione per i lavori di 1° completamento edificio scolastico riguardanti il secondo lotto edificio 1 eseguito dall'impresa Strutture S.P.A;
- **1954:** Vengono eseguiti i lavori di riparazione dell'edificio scolastico, con sistemazione generale dell'impianto idrico ed igienico sanitario eseguiti dall'impresa Arch. Edgardo COPPOLA riguardanti l'edificio 1 e 2; contemporaneamente viene eseguito il certificato di regolare



esecuzione di lavori di riparazione edificio scolastico ala nord dall'impresa Vincenzo MORRONE edificio 2;

- **1955:** Viene eseguito il collaudo dell'impianto di riscaldamento centralizzato edificio, 1; nello stesso anno viene rilasciato il certificato di regolare esecuzione per i lavori di riparazione dell'edificio scolastico con sistemazione generale dell'impianto idrico ed igienico sanitario eseguiti dall'impresa Arch. COPPOLA edificio 1 e 2;
- **1956:** Vengono eseguiti i lavori di riparazione riguardante la sistemazione esterna del complesso a cura dell'impresa Antonio FASANO;
- **1957:** Vengono eseguiti i lavori di completamento delle riparazioni con ricostruzione dell'inferriata di recinzione ed impianto elettrico di segnalazione a cura dell'impresa Mario BUCCI; di seguito viene completata la consegna ed ultimazione dei lavori e certificato di regolare esecuzione sull'edificio n. 1; Nello stesso anno avviene il completamento delle riparazioni e dell'impianto elettrico a cura dell'impresa Ugo PERPETUA con consegna e ultimazione lavori e certificato di regolare esecuzione edificio n. 1; Successivamente viene eseguita relazione del D.L. a corredo stato finale per i lavori di riparazione riguardante la sistemazione interna a cura dell'impresa Antonio FASANO edificio 1 e 2;
- **1958:** In quest'anno vengono eseguiti i lavori di riparazione dell'ala destra a cura dell'impresa Cosmo TRIVELLINI, con successiva consegna dei lavori e ultimazione lavori e certificato di regolare esecuzione edificio, 2;
- **1959:** Vengono eseguiti lavori di completamento delle riparazioni a cura dell'impresa Guido EVANGELISTA con consegna e ultimazione dei lavori e certificato di regolare esecuzione edificio 1 e 2;
- **1968:** Viene eseguito il ripristino della copertura del manto di copertura a cura dell'impresa Domenico GENTILE edificio 1 e 2;
- **1969:** Viene rilasciato il certificato di regolare esecuzione per i lavori di ripristino della copertura del tetto a cura dell'impresa Domenico GENTILE edificio 1 e 2;

- **1976:** Viene realizzato il coprpo dell'ampliamento con struttura il conglomerato cementizio armato, progettista e direttore dei lavori Ing. Mario TULLIO e impresa Domenico GENTILE edifici 3, 4, 5; Nello stesso anno vengono eseguiti ulteriori lavori di odesta entità sul lotto persistente per il collegamento funzionale con il nuovo manufatto edificio 1 e 2, oltre alla realizzazione dell'impianto di riscaldamento nel corpo di ampliamento con una nuova centrale termica acura dell'impresa Sabatino RAGO edificio 1 e 2;
- **1979:** Realizzazione del certificato di collaudo statico per la realizzazione del corpo edilizio di ampliamento con struttura in conglomerato cementizio armato progettato e diretto dall'Ing. Mario TULLIO e impresa Domenico GENTILE edificio 3, 4 e 5;
- **1981:** Riattamento dell'edificio scolastico del corpo originario, con revisione generale del manto di copertura e sostituzione di alcuni infissi interni e di tutti quelli esterni a cura dell'impresa giorgio MERCURIO edificio 1 e 2;
- **1984:** Rilascio del certificato di collaudo tecnico amministrativo per i lavori di riattamento edificio scolastico e revisione generale del manto di copertura con rifacimento degli infissi interni edificio 1 e 2 a cura dell'impresa Giorgio MERCURIO;
- **1986 – 1988:** Realizzazione del progetto relativo alle misure più urgenti di prevenzione incendi, previsti per tutti gli edifici di proprietà comunale; tutti i lavori hanno interessato anche la riparazione ed adeguamento dei servizi igienici a cura dell'impresa Fortunato DI SANTO edifici 1, 2, 3, 4 e 5.
- **1988:** Vengono eseguiti lavori di rifacimento dei solai in alcune aule e parte dei solai del corridoio di tutto il piano primo, oltre il consolidamento di cantonali e martelli dell'edificio scolastico a cura dell'impresa Ernesto FASANO edificio 1 e 2;
- **1989:** Viene eseguita l'ultimazione e certificato di regolare esecuzione per misure urgenti di prevenzione incendi e riparazione dei bagni dell'intero complesso a cura dell'impresa Fortunato DI SANTO edificio 1,

- 2, 3, 4 e 5. Successivamente vengono eseguita l'ultimazione dei lavori di rifacimento dei solai in alcune aule e parte dei solai del corridoio del piano primo, consolidamento dei cantonali e mattoni dell'edificio scolastico a cura dell'impresa Ernesto FASANO edificio 1 e 2.
- **1933:** In quest'anno viene eseguito il progetto generale di massima relativo all'adeguamento alle norme di prevenzione incendi: DMI 26/08/1992 compreso la realizzazione di un nuovo complesso cucina, con annessi servizi e la eliminazione dell'esistente alloggio per il custode, a cura dell'impresa Aldo CIFOLELLI, edificio 1;
  - **1995:** Viene rilasciato il parere preventivo da parte dei VV.F. del 29/06/1995 sul progetto generale di massima relativo all'adeguamento alle norme di prevenzione incendi: DMI 26/08/1992, nulla osta del progetto da parte del Comando provinciale e VV.F. di Isernia edifici 1, 2, 3, 4, 5;
  - **1996:** Viene espletato il collaudo tecnico amministrativo a cura dell'Arch. Domenico VACCARO per la realizzazione dell'impianto di riscaldamento nel corpo d'ampliamento con una nuova centrale termica a cura dell'impresa Sabatino RAGO edificio 3, 4, 5.
  - **1997:** In quest'anno avviene il secondo parere preventivo VV.F. del 01/10/1997 per integrazione progetto generale di massima relativo all'adeguamento alle norme di prevenzione incendi: DMI 26/08/1992 edifici 1, 2, 3, 4, 5; inoltre vengono eseguite opere di completamento del nuovo complesso cucina con servizi annessi a cura dell'impresa Aldo CIFOLELLI edificio, 1;
  - **1999:** Certificato di regolare esecuzione per progetto generale relativo all'adeguamento alle norme di prevenzione incendi, la realizzazione di un nuovo complesso cucina, con annessi servizi annessi e la eliminazione del preesistente alloggio per il custode, impresa Aldo CIFOLELLI edificio 1;
  - **2000:** Realizzazione opere di ripristino struttura edificio originario; i lavori hanno interessato principalmente la realizzazione del giunto tecnico fra i due corpi costituenti il nucleo originario, edificio 1 e 2, unitamente ad interventi accessori e complementari; inoltre sono stati eseguiti



- interventi di miglioramento funzionale edifici 1 e 2 a cura dell'impresa Giorgio MERCURIO;
- **2001 – 2002:** Vengono eseguiti lavori di adeguamento della centrale termica a cura dell'impresa NR Genio Civile S.r.l.; inoltre vengono realizzati lavori di adeguamento interessanti il vano scala dell'edificio 1, e uno dei cortili interni a cura dell'impresa CIERRE Costruzioni S.r.l. oltre all'adeguamento localizzato inerenti gli ambienti interni ed esterni del complesso a cura dell'impresa Antonio BUONO adificio 1, 2, 3, 4, 5;

ISERNIA, lì Settembre 2019